

FIGHTING JOYSTICK 右王左王

(取扱説明書)

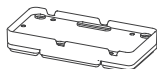
はじめに この度「PS4/PS3/Switch用ファイティングジョイスティック 右王左王」をお買い上げいただきまして誠にありがとうございます。
本製品をご使用の際に本取扱説明書をよくお読みの上、正しくご使用ください。

※本書は、いつでもお読みいただける場所に保管してください。

(付属品内容)



ファイティングジョイスティック
右王左王 x1



台座 x1

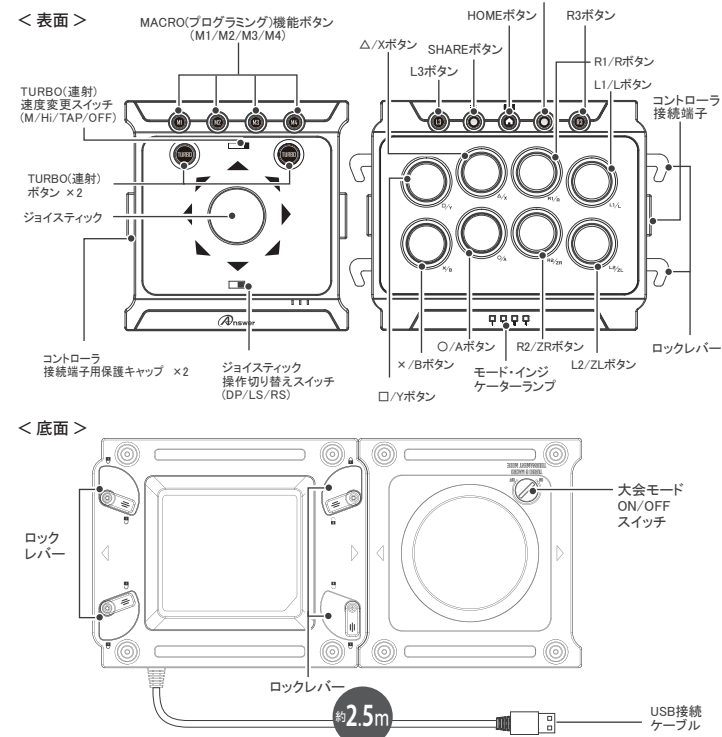


LAN接続ケーブル x1



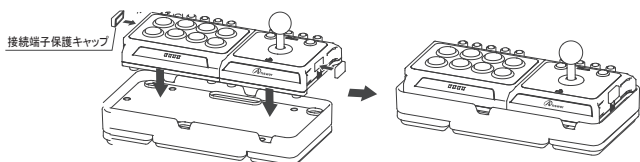
取扱説明書 & 保証書
(本書) x1

1 各部名称

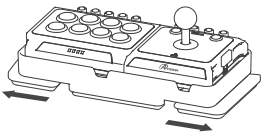


2 組み立て方法

コントローラの左右を繋げて外側の接続端子に、接続端子保護キャップを取り付けます。
両足の上で固定してご使用の場合、ファイティングジョイスティック右王左王を台座の上に固定します。

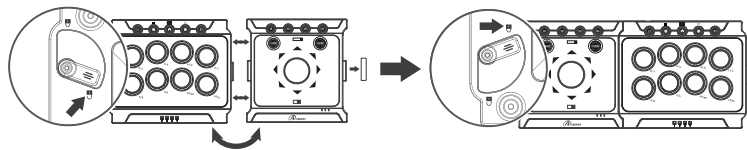


台座のアジャスターでお好みの幅に変更してご使用ください。



コントローラの左右を切り替える

- 左右の付け替えを行う前に、接続端子保護キャップを取り外します。
- 底部のロックレバーをロック解除位置 に回すと、コントローラの左右を離すことができます。

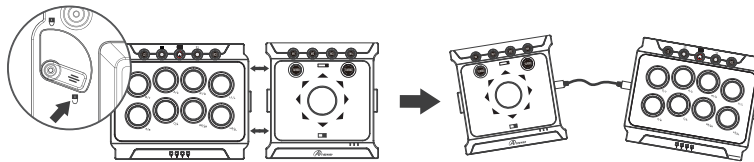


- コントローラの左右を組み合わせた後、底部のロックレバーをロック位置 に回します。コントローラの左右が固定されたことを確認したら、外側の接続端子に接続端子保護キャップを取り付けてください。

※接続端子キャップは失くさないようにご注意ください。

付属のLANケーブルで接続する

ロックレバーをロック解除位置 に回してコントローラの左右を分離した後、付属のLAN接続ケーブルによって接続すると、コントローラの左右を分離しながら、お好みの配置で操作ができます。

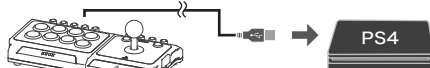


※付属以外のお使いのLANケーブルでもコントローラを接続・操作できます。

3 接続方法

PS4本体

- 本製品のUSB接続ケーブルをPS4本体のUSBポートに接続します。接続すると、モード・インジケータランプの3・4が点灯します。このときPS4モードになります。
- 本製品をログイン中のユーザーで1Pとしてプレイする場合は、PS4コントローラのPSボタンを長押しして「クイックメニュー」→「サウンドと周辺機器」→「機器の電源を切る」→「DUALSHOCK4*を選択」→PS4コントローラの電源が切れたことを確認したら、本製品の「HOMEボタン」を押すと、本製品を1Pとして使用できます。



PS3本体

- 本製品の△/Xボタンを押しながらUSB接続ケーブルをPS3本体のUSBポートに接続します。接続すると、モード・インジケータランプの2が点灯します。このときPS3モードになります。
- 本製品を1Pとしてプレイする場合は、「設定」→「周辺機器設定」→「コントローラ割り当て」を選択し、コントローラの割り当て番号を1に設定します。

※本製品はHOMEボタンを押してもPS4およびPS3の電源は入りません。PS4またはPS3コントローラのPSボタンを押すか、PS4本体のスイッチを入れてください。また、HOMEボタンでスタンバイモードからの復帰はできません。

※PS4ではゲームを開始したときと異なるユーザーアカウントでは、ゲーム中のコントローラの操作ができません。各ゲームを開始したときのユーザーアカウントでサインインしてからゲームを行ってください。

※PS4購入後すぐ、あるいはPS4内の設定をすべて初期化された場合、初期設定画面では本製品をご使用することができません。PS4コントローラをご使用いただき初期設定を行ってください。

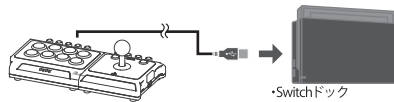
※本製品にはステレオヘッドホン・マイク端子はございません。ステレオヘッドホン・マイクをご使用の際はUSBケーブルのヘッドセットをPS4本体のUSB端子に差し込みご使用ください。

※本製品は、PS・PS2規格のゲームには対応しておりません。

※本品はライトバー、タッチパッド機能、スピーカー、振動機能およびモーションセンサー機能には対応しておりません。

Switch本体

本製品の○/Aボタンを押しながらUSB接続ケーブルをSwitchドックのUSBポートに接続します。接続すると、モード・インジケータランプの4が点灯します。このときSwitchモードになります。



※本製品はTVモード時のお使いいただけます。
テーブルモードで使用したい場合は、別売りの変換アダプタ(アンサー社製「Switch用USB変換コネクタ(ANS-SW048BK)」等)をご使用ください。

4 ジョイスティック操作切り替え

ジョイスティック操作切り替えスイッチ (DP/LS/RS)



①十字キー



スイッチがDPに切り替えると、ジョイスティックが十字キーモードに切り替わります。

②左スティック



スイッチがLSに切り替えると、ジョイスティックが左スティックモードに切り替わります。

③右スティック



スイッチがRSに切り替えると、ジョイスティックが右スティックモードに切り替わります。

5 TURBO(連射)機能

対応ボタン ○/A・△/X・□/Y・×/B・R1/R・R2/ZR・L1/L・L2/ZL

TURBO(連射) 変速スイッチ (M/Hi/TAP/OFF)



スイッチを「M」に切り替えると、低速連打になります。連射速度:10回/秒



スイッチを「Hi」に切り替えると、高速連打になります。連射速度:30回/秒



スイッチを「TAP」に切り替えると、カスタム速度連打になります。

TURBO(連射) の設定方法

TURBO(連射)速度変更スイッチを「M」or「Hi」に切り替え、設定したいボタン(○/A・△/X・□/Y・×/B・R1/R・R2/ZR・L1/L・L2/ZL)を押しながらTURBO(連射)ボタンを押すと連射機能が起動します。

TAP(カスタム速度) の設定方法

- TURBO(連射)速度変更スイッチを「TAP」に切り替えた後、TURBO(連射)ボタンと設定したいボタンを同時に押すと、TURBO(連射)ボタンが青色に点灯します。
- 設定したいボタンを希望する間隔で5回押すと、TURBO(連射)ボタンが赤色に変わります。
- 設定したボタンを押すと、設定した間隔でTURBO(連射)が機能します。
- TURBO(連射)速度変更スイッチをOFF に切り替えると、設定したTURBO(連射)機能とTAP(カスタム速度)機能は使用できなくなります。

TURBO(連射) 機能の解除

TURBO(連射)機能を解除したい場合は、解除したいボタンを押しながらTURBO(連射)ボタンを2回押すと各機能が解除され、TURBO(連射)ボタンの赤色のライトが消えます。

6 MACRO(プログラミング)機能

M1 M2 M3 M4

対応ボタン ○/A・△/X・□/Y・×/B・R1/R・R2/ZR・L1/L・L2/ZL・↑・←・↓・→・△

MACRO(プログラミング) の設定方法

- MACRO(プログラミング)機能ボタン(M1/M2/M3/M4)いずれかを3秒間押しとボタンが青色に点灯します。
- 設定したいボタンの組み合わせ(コマンド)を押した後、M1ボタンを押して確認します。
- M1ボタンを押すと、赤色に点灯し設定した組み合わせ(コマンド)のMACRO(プログラミング)機能が動作します。
- すでに設定されている赤色に点灯されたMACRO(プログラミング)機能ボタン(M1/M2/M3/M4)を押すと、設定済みのMACRO(プログラミング)機能が動作します。

※本製品の仕様上、ジョイスティックを速く操作する連続した動作のコマンドを登録することはできません。(例) ↓→+○

※MACRO(プログラミング)機能は一度に最大9つのボタンまでの組合せが可能です。

MACRO(プログラミング) の解除方法

入力に成功したMACRO(プログラミング)機能ボタンは赤色に点灯しています。MACRO(プログラミング)機能ボタンを5秒間押ししている間、青色に点灯されます。(点灯されている間は手を離さないでください)MACRO(プログラミング)機能が正常に解除され、赤色のライトが消えます。

電源オフ時の保存機能

TURBO(連射)MACRO(プログラミング)機能を設定した後、製品のUSB接続ケーブルを本体から抜いた後に再度ゲーム本体に接続する場合、以前設定した機能はそのまま保存されますので再設定する必要はありません。

7 大会モードの切り替え

本製品がゲーム大会に参加できるように、製品の底部にTURBO(連射)機能とMACRO(プログラミング)機能をすべて無効にするスイッチがあります。スイッチを回転させるにはコインまたはドライバーなどを使って回転させてください。

- スイッチを反時計回りにONに回すと、TURBO(連射)機能、MACRO(プログラミング)機能は設定することができます。



- スイッチを時計回りにOFFに回すと、TURBO(連射)機能、MACRO(プログラミング)機能が一時的に無効になります。



※再びスイッチをONに回すと、以前に登録した設定は登録されたままで、再設定する必要はありません。

製品仕様	
インターフェース	: USB2.0
対応機種	: PS4 / PS3 / Switch
サイズ (mm)	: 全長 338 / 奥行 163 / 高さ 147 (ジョイスティック含む)
重量	: 約2.2kg

⚠️ ご注意

- 本製品はPS4/PS3/Switch専用です。それ以外のものに使用しないでください。
- 濡れた手では使用しないでください。
- お手持ちのPS4/PS3/Switch本体のシステムソフトウェアのバージョンによって、本製品が正しく動作しないことがあります。
- 将来PS4/PS3/Switch本体のシステムソフトウェアのバージョンアップによって、本製品が使用できなくなる可能性がありますので予めご了承下さい。
- 本製品はすべてのゲームソフトの動作を保証するものではありません。
- ケーブルを強く引っ張ったり無理に曲げたりしないでください。
- ケーブルに断線や接触不良などがあった場合は、すぐに使用を中止してください。
- 接続の際、端子の形状を確認し、しっかりと奥まで差し込んでください。
- ケーブルによる事故の危険がありますので、小さなお子様には絶対に与えないでください。
- 本製品は必ず平らなところでご使用ください。不安定な場所でのご使用は絶対におやめください。
- 高温、多湿な環境でのご使用及び保管は避けてください。
- 商品の仕様、外観などは予告なく変更する場合があります。
- 分解、改造はしないでください。保証の対象外となります。
- 商品に関するお問合わせはカスタマーサポートまでお願い致します。
- 本製品使用時、万一PS4/PS3/Switch本体にキズ、破損の発生、またはデータの破損や消失が発生した場合弊社では一切責任を負いかねますので、ご了承ください。

本製品は、アンサー株式会社のオリジナル製品であり、株式会社ソニー・インタラクティブエンタテインメント、任天堂株式会社のライセンス製品ではありません。「PS」「PS2」「PS3」「PS4」「DUALSHOCK*3」「DUALSHOCK*4」「○×△□」は株式会社ソニー・インタラクティブエンタテインメントの登録商標です。「Switch」「ドック」は任天堂株式会社の登録商標です。その他の会社名、商品名は各社の商標、又は登録商標です。